

KOPISIDER TIL BOGEN

ORDBLINDES VEJ TIL MESTRING

INDHOLD

Mestringsmodellen – med den ordblinde elev i midten

Mestringsmodellen – med læsevejlederen i midten

Mestringsmodellen – med ordblindelæreren i midten

Rollefordelingen i Mestringsmodellen

Årshjul – 4.-5. klasse

Årshjul – skabelon

Afdækning af selvbillede – accept og selvværd

Afdækning af selvbillede – mestring og mindset

Afdækning af selvbillede – LST

Tegn den ordblinde hjerne – skabelon

Tegn den ordblinde hjerne – plakat

Tegn spor i hjernen

Lav alarmhjerneflaske

Tegn alarmhjernesituationer

Aktiver tænkehjernen

Aflæs dit batteri

Styrk dit mindset – en brik i puslespillet

Styrk dit mindset – det fikserede mindset

Styrk dit mindset – det positive mindset

Mindfulness – guidede meditationer (lydfiler)

Vær mindful, og få ro på alarmhjernen

Ti fordele ved at være ordblind – posteløb

Diplom – LST-agent

Ti fordele ved at være ordblind – plakater

Dagsorden for refleksionsmøde om ordblindevenlig undervisning

Handleplan for ordblindevenlig undervisning

Huskeliste – opladning og tænkehjerne

Ordblindevenlig undervisning – oversigt

Ordblindevenlig undervisning – planlægning

Ordblindevenlig undervisning – gennemførelse

Ordblindevenlig undervisning – evaluering

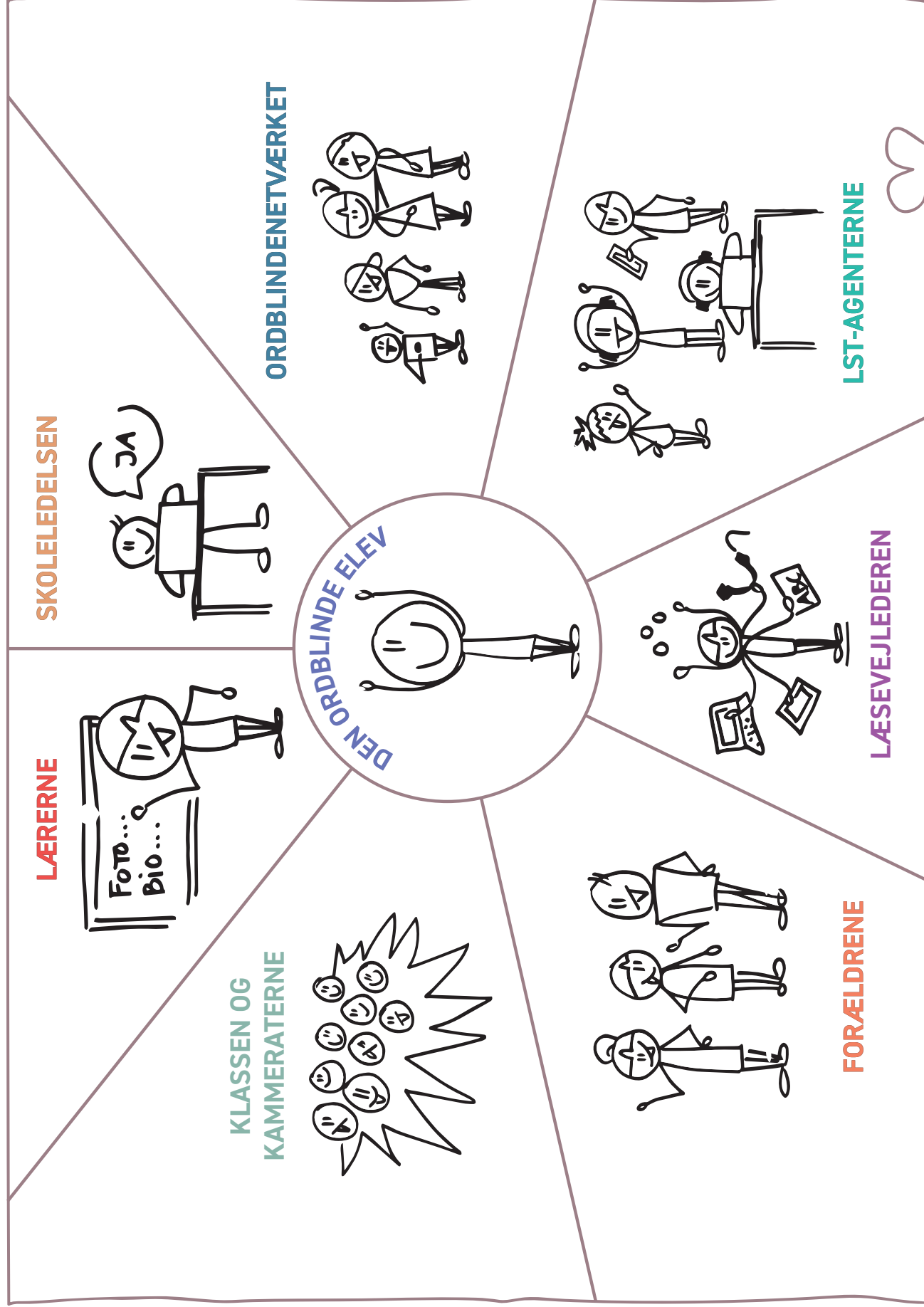
Dagsorden for opstartsmøde om ordblindhed

Spørg ordblindepanelet

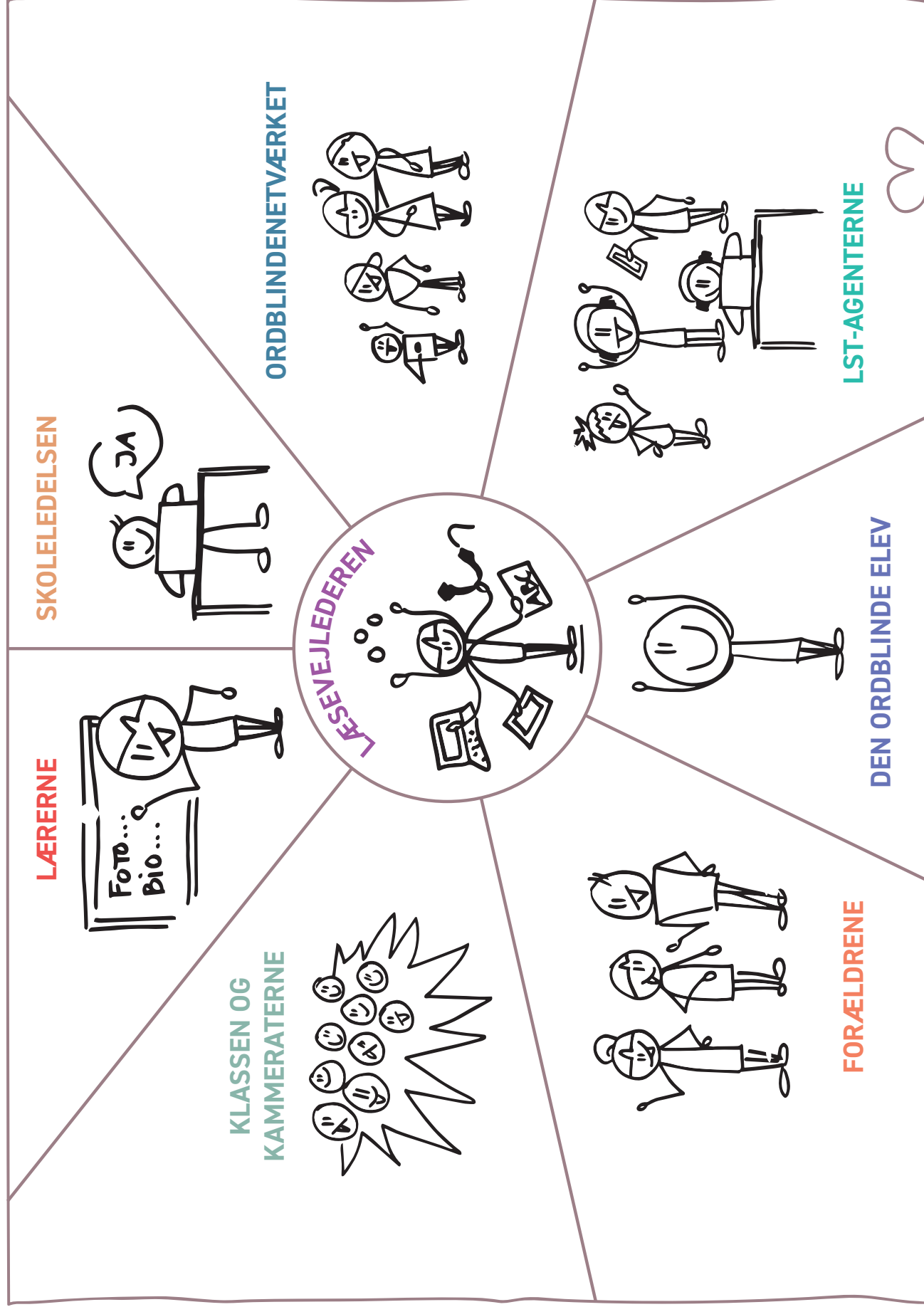
Ordblind – og hvad så? Information til forældre til ordblinde børn

Ti fordele ved at bruge Mestringsmodellen

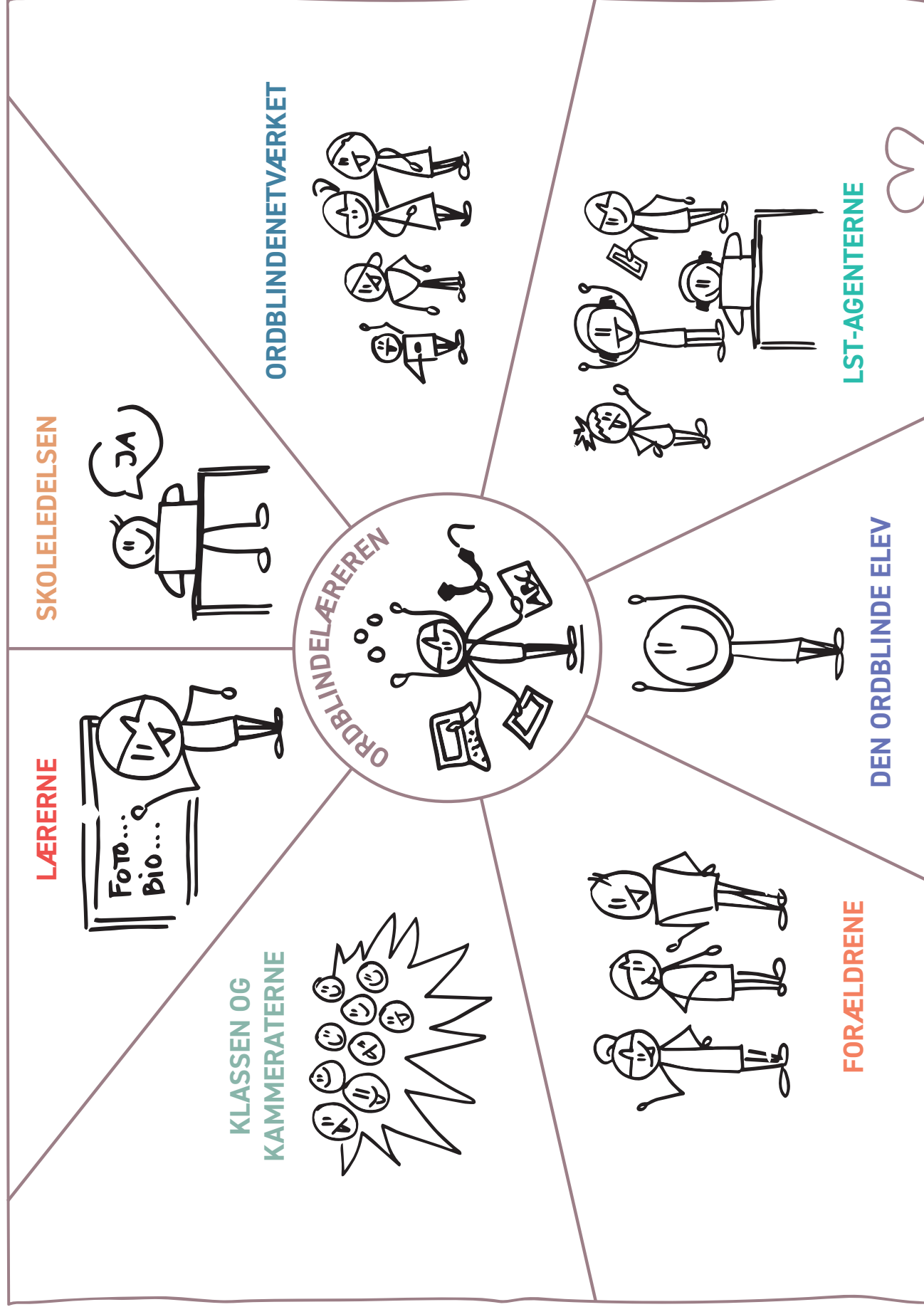
MESTRINGSMODELLEN – MED DEN ORDBLINDE ELEV I MIDTEN











MESTRINGSMODELLEN – MED LÆSEVEJLEDEREN I MIDTEN



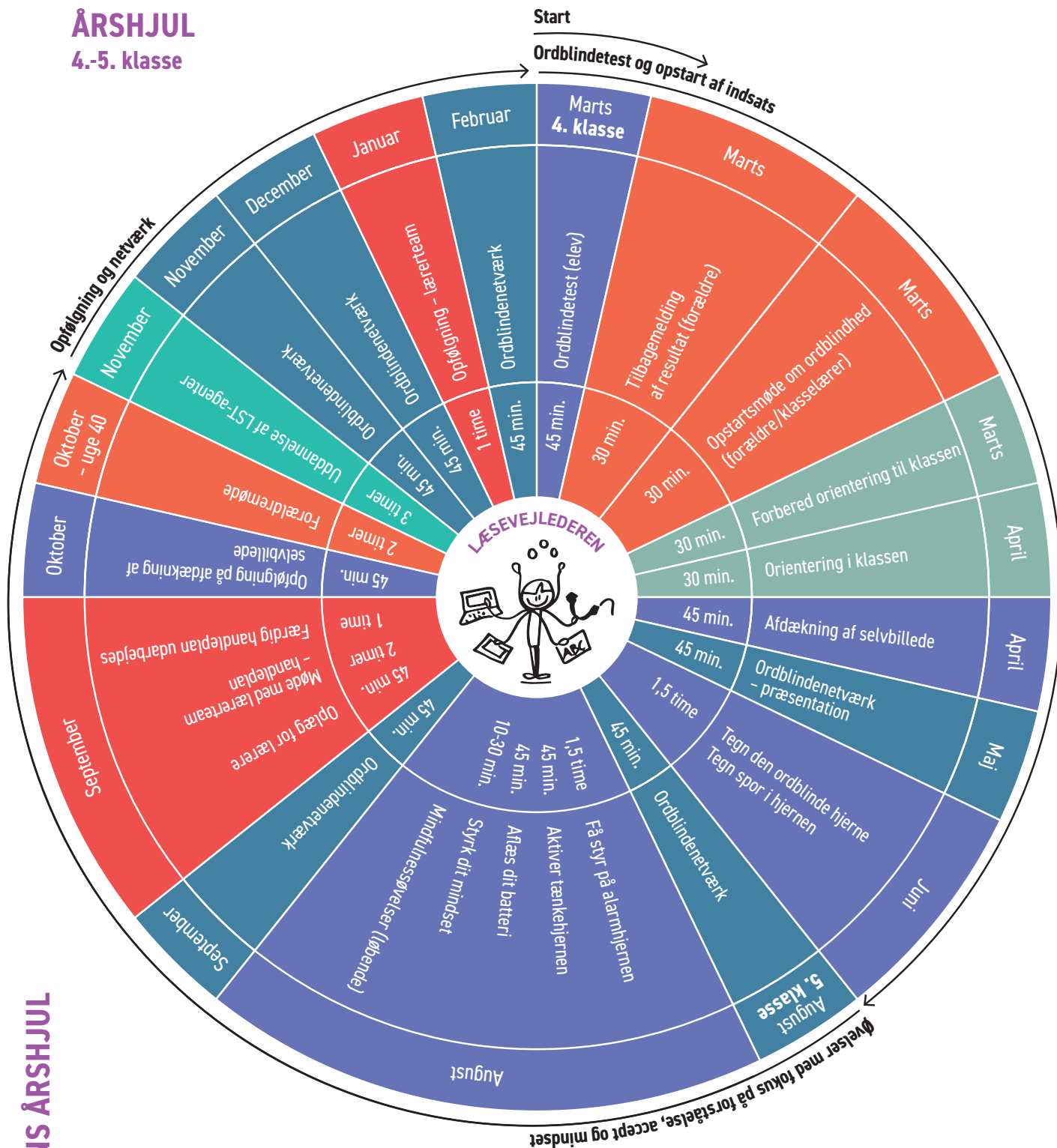
MESTRINGSMODELLEN – MED ORDBLINDELÆREREN I MIDTEN



<p>Læsevejlederen</p> 	<ul style="list-style-type: none"> • Koordinerer forløb med elever i Mestringsmodellen. • Tester, afdækker elever, gennemfører forløb med samtaler og øvelser. • Vejleder og sparrer med øvrige aktører. • Holder sig opdateret om nyeste viden på ordblindeområdet – også med fokus på de sekundære vanskeligheder.
<p>Den ordblinde elev</p> 	<ul style="list-style-type: none"> • Har fokus på egen indsats og udviklingspotentiale omkring sin ordblindhed. • Søger hjælp, når der er behov. • Tager ansvar for at bruge sin LST i alle fag. • Deltager aktivt i møder i ordblindenetværket.
<p>Ordblindenetværket</p> 	<ul style="list-style-type: none"> • Deltager aktivt i møder og deler erfaringer med andre ordblinde. • Er med til at skabe åbenhed om egen ordblindhed og arbejder med mindset og erkendelse. • Tilbyder hjælp og vejledning til andre elever og lærere.
<p>LST-agenterne</p> 	<ul style="list-style-type: none"> • Opfører sig som ansvarlige rollemodeller. • Hjælper andre ordblinde og klasser i gang med LST. • Er læsevejlederens hjælpere. • Deler viden på området, nye apps mv.
<p>Klassen og kammeraterne</p> 	<ul style="list-style-type: none"> • Har forståelse for og viden om ordblindhed. • Støtter den ordblinde i at bruge sin LST. • Er nysgerrig og laver aftaler med den ordblinde. • Hjælper den ordblinde, hvis der er behov for det. • Er klassekammerat nøjagtig som før ordblindetesten.
<p>Lærerne</p> 	<ul style="list-style-type: none"> • Sikrer løbende dialog med ordblinde elever og støtter elever i arbejdet med mindset. • Følger op på handleplaner til skole-hjem-samtaler. • Planlægger og gennemfører en ordblindevenlig undervisning ud fra den enkelte elevs forudsætninger. • Anvender orblindes behov for strategier og LST. • Søger råd og vejledning ved læsevejleder efter behov.
<p>Forældrene</p> 	<ul style="list-style-type: none"> • Hjælper barnet med forståelse og accept af sin ordblindhed. • Taler positivt om ordblindheden og støtter barnet i arbejdet med mindset. • Støtter op om barnets skolearbejde og daglige læsning. • Spørger ind og støtter barnet i brug af LST derhjemme. • Deltager på netværksmøder for forældre.
<p>Skoleledelsen</p> 	<ul style="list-style-type: none"> • Støtter op om læsevejlederens arbejde. • Sikrer, at strategien for ordblinde på skolen er opdateret og fungerer. • Er opmærksom på, at der er de bedste muligheder og rammer for en ordblindevenlig skole.

ÅRSHJUL

4.-5. klasse



MESTRINGSMODELLENS ÅRSHJUL

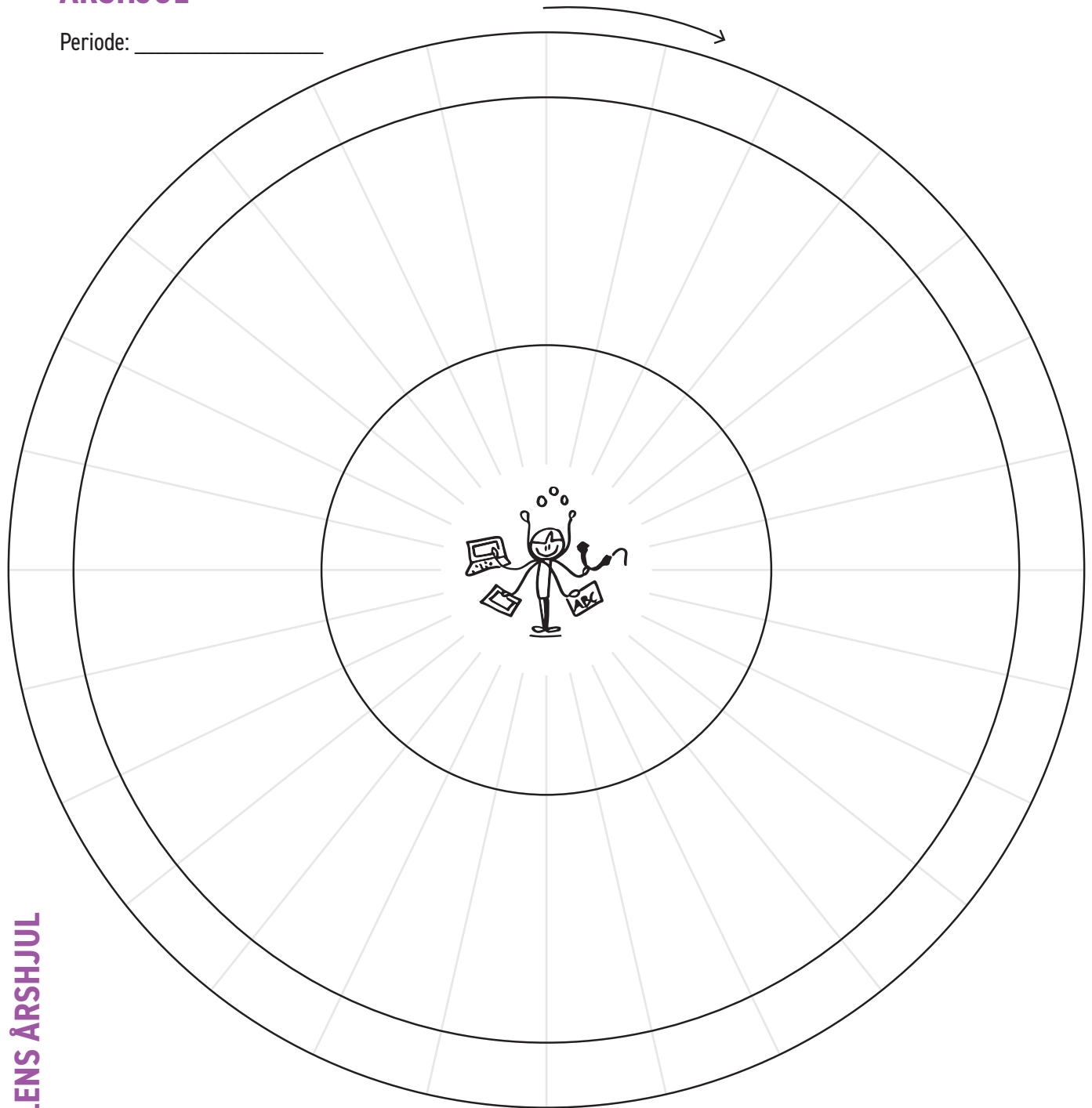
Farverne i årshjulet viser, hvilken aktør du arbejder sammen med i den givne situation:

- Den ordblinde elev
- Ordblindenetværket
- LST-agenterne
- Klassen og klassekammeraterne
- Lærerne
- Forældrene

ÅRSHJUL

Start

Periode: _____

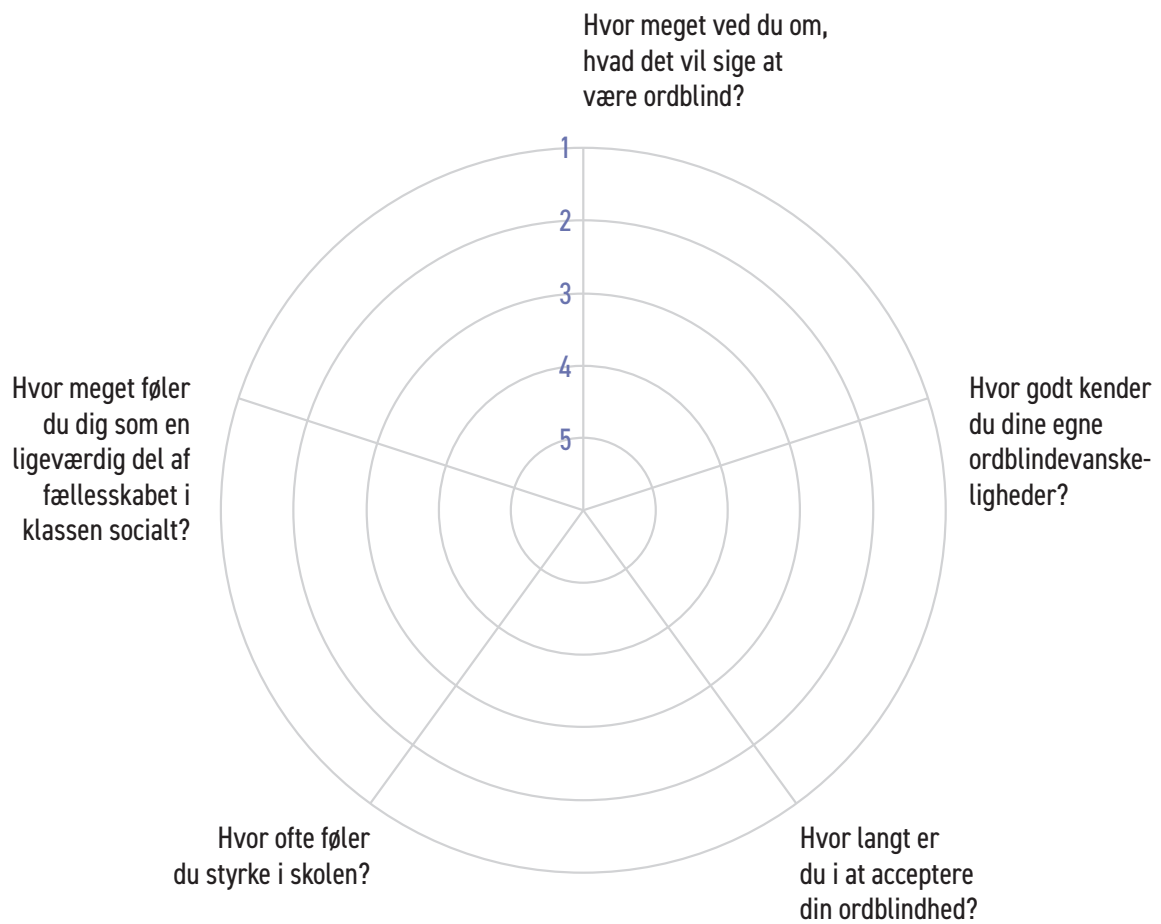


MESTRINGSMODELLENS ÅRSHJUL

Vejledning: Lav et årshjul. Begynd ved "Start", og indskriv for hvert "lagkagestykke" i cirklen de forskellige aktiviteter, der knytter sig til indsatsen med Mestringsmodellen over en given periode. Aktivitetens navn skrives i den midterste, største del af skiven og tidspunktet (måned) og estimeret tidsforbrug (min.) hhv. yderst og inderst i skiven.

LÆRINGSSPIND

– ACCEPT OG SELVVÆRD

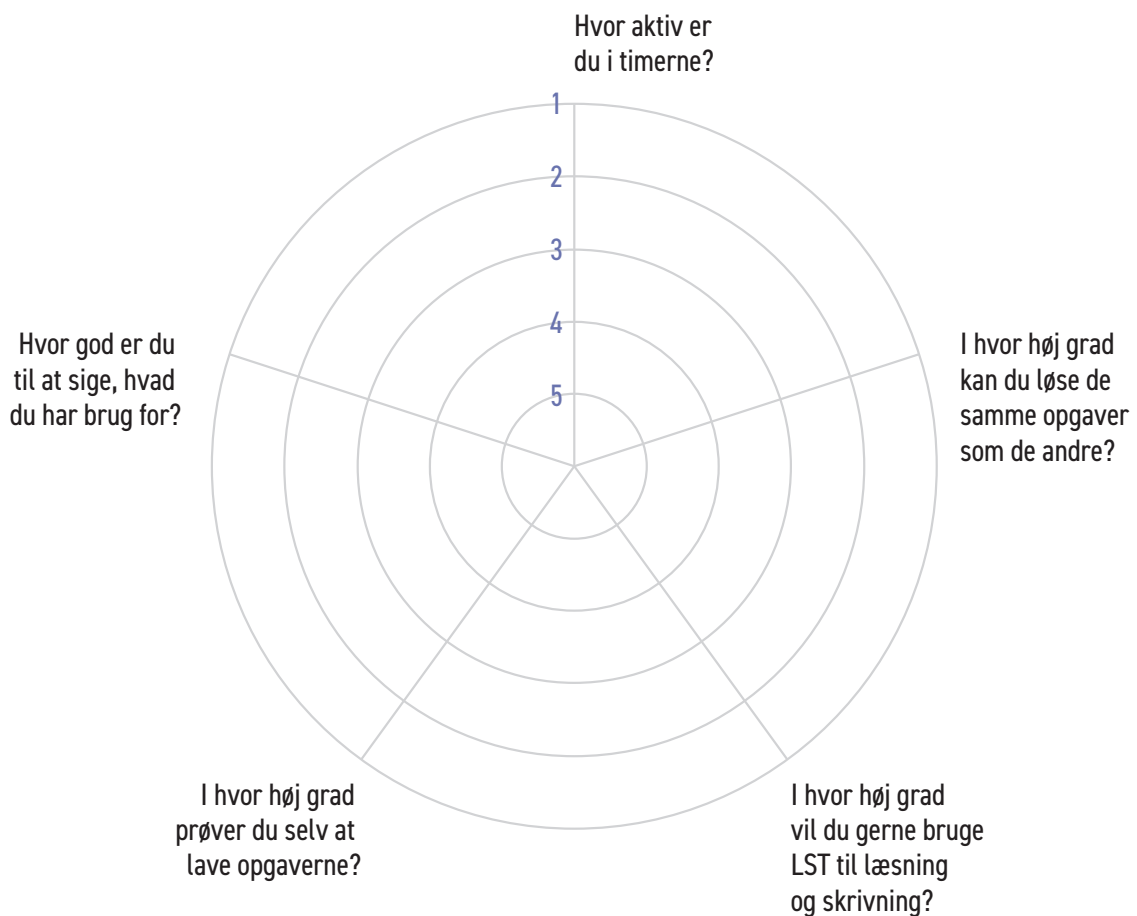


AFDÆKNING AF SELVBILLEDE

Vejledning: Læs spørgsmålene højt et for et, og sæt en prik ud for hvert spørgsmål alt efter, hvordan eleven vurderer sig selv på skalaen fra 1 til 5, hvor 1 er laveste score (fx meget lidt/sjældent), og 5 er højeste score (fx rigtig meget/i høj grad/ofte). Til sidst forbinder du prikkerne, så der dannes et spindelvævs-lignende mønster.

LÆRINGSSPIND

– MESTRING OG MINDSET



Vejledning: Læs spørgsmålene højt et for et, og sæt en prik ud for hvert spørgsmål alt efter, hvordan eleven vurderer sig selv på skalaen fra 1 til 5, hvor 1 er laveste score (fx meget lidt/sjældent), og 5 er højeste score (fx rigtig meget/i høj grad/ofte). Til sidst forbinder du prikkerne, så der dannes et spindelvævslignende mønster.

AFDÆKNING AF SELVBILLEDE

LÆRINGSSPIND

– LST (LÆSE- OG SKRIVETEKNOLOGI)

Hvor god er du til tale til tekst?

1
2
3
4
5

I hvor høj grad anvender du LST i forhold til dit behov?

Hvor god er du til at anvende ordforslag?

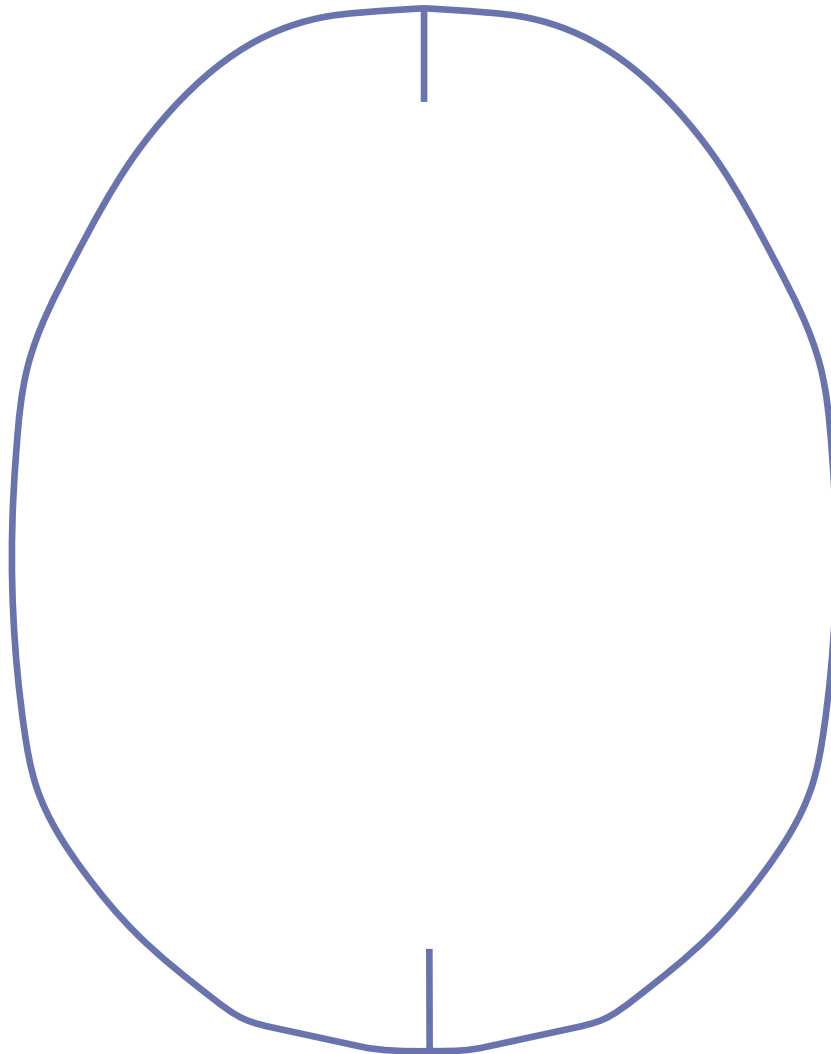
Hvor god er du til OCR-behandling?

I hvor høj grad anvender du oplæsningsfunktionen?

Vejledning: Læs spørgsmålene højt et for et, og sæt en prik ud for hvert spørgsmål alt efter, hvordan eleven vurderer sig selv på skalaen fra 1 til 5, hvor 1 er laveste score (fx meget lidt/sjældent), og 5 er højeste score (fx rigtig meget/i høj grad/ofte). Til sidst forbinder du prikkerne, så der dannes et spindelvævslignende mønster.

AFDÆKNING AF SELVBILLEDE

DEN ORDBLINDE HJERNE



V H

TEGN DEN ORDBLINDE HJERNE

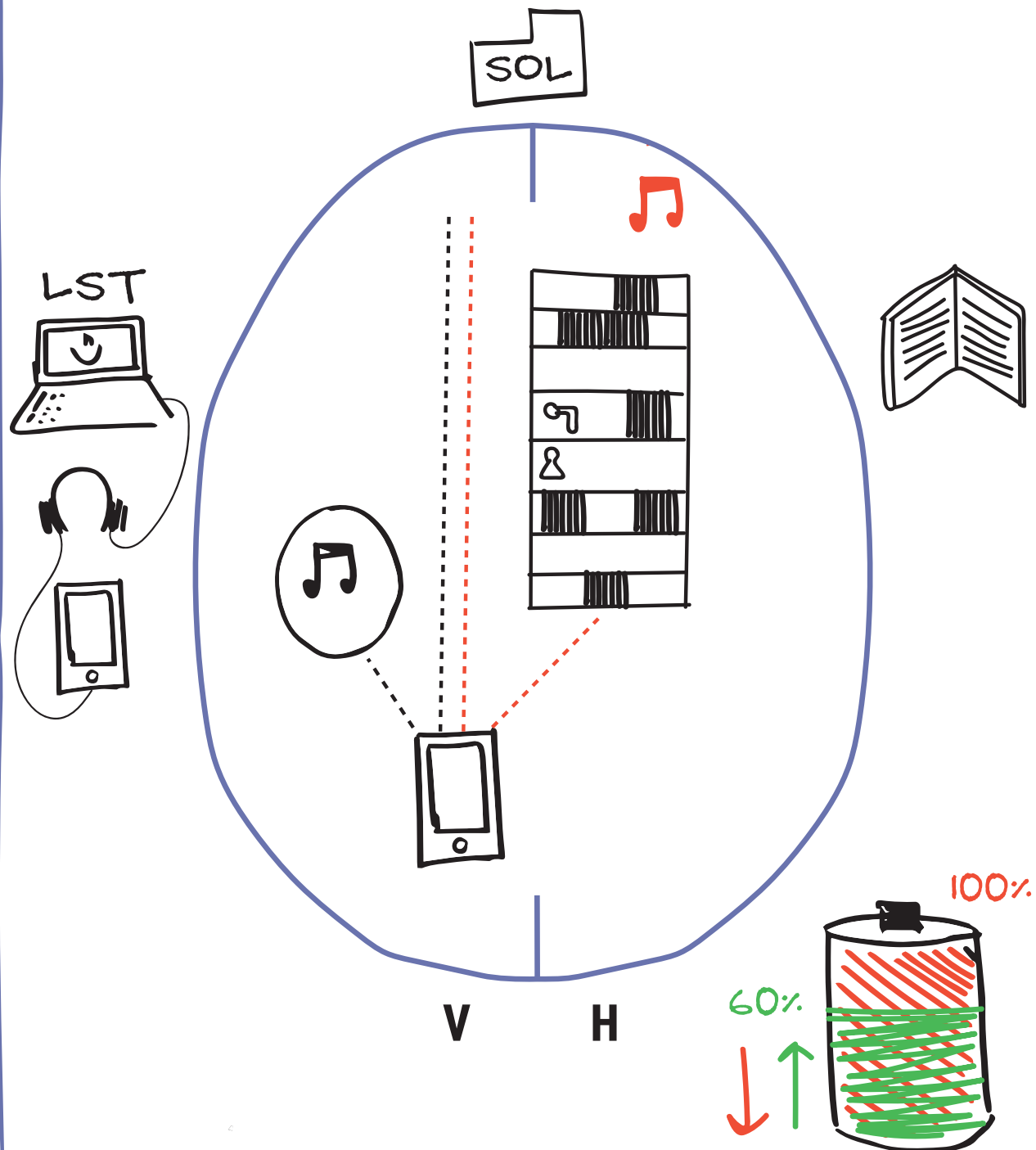


Videoguide

Vejledning: Scan QR-koden og se videoen "Hvad vil det sige at være ordblind". Eleverne indtegner elementerne som vist i videoen, dvs. lydcentret, hukommelsen (arkivskab) osv.



DEN ORDBLINDE HJERNE



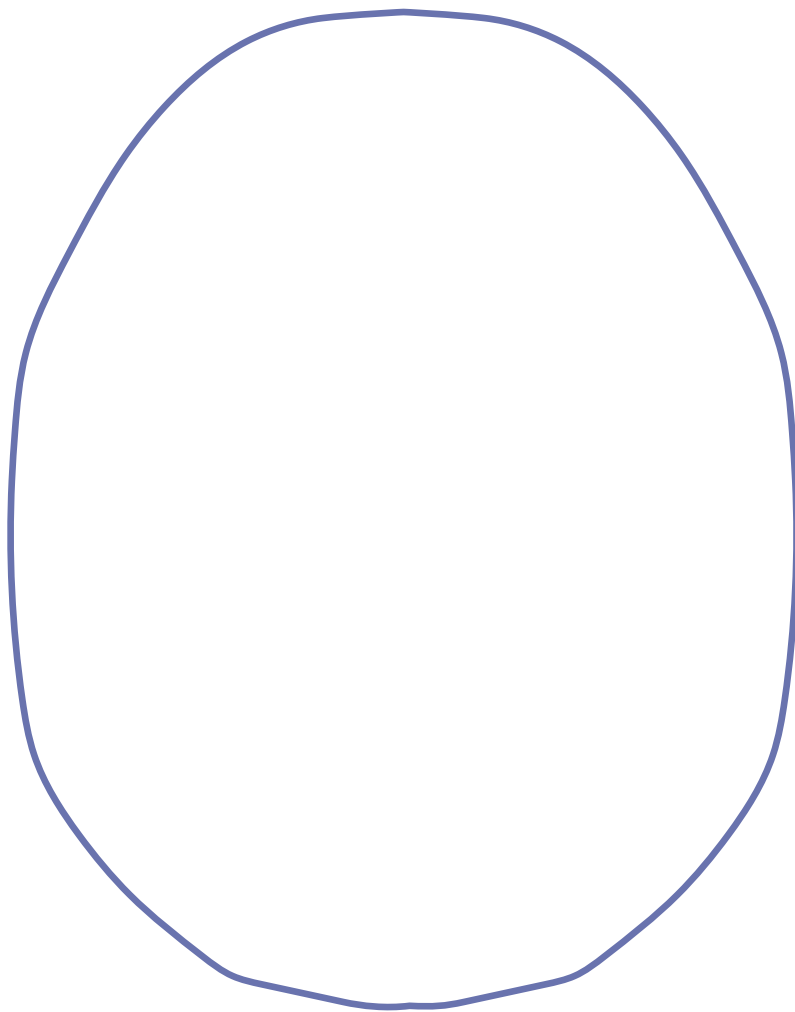
TEGN DEN ORDBLINDE HJERNE



Vejledning: Scan QR-koden og se videoen "Hvad vil det sige at være ordblind". Eleverne indtegner elementerne som vist i videoen, dvs. lydcentret, hukommelsen (arkivskab) osv.

SPOR I HJERNEN

Tegn det, du har svært ved (stier), det, du er på vej til at lære (landeveje),
og det, du er rigtig god til eller kan lide at lave (motorveje):



----- Stier

==== Landeveje

==== Motorveje

MÅL:



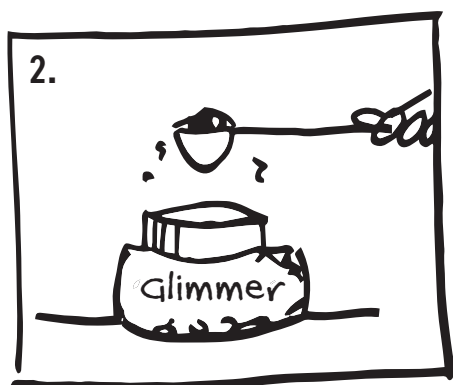
TEGN SPOR I HJERNEN



SÅDAN LAVER DU DIN EGEN ALARMHJERNE



Du skal bruge en tom vandflaske.



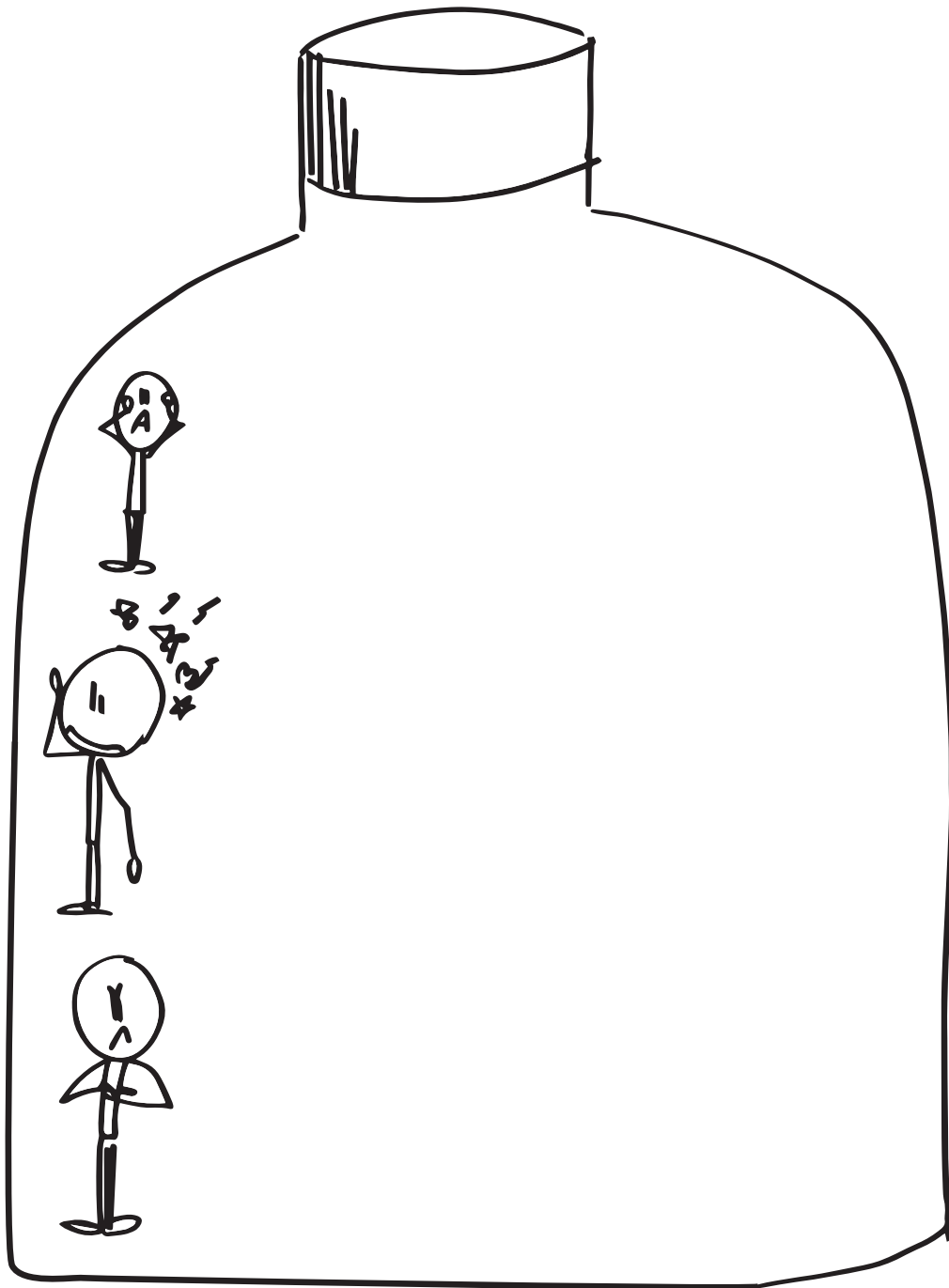
2-3 tsk. glimmer.



Put glimmer i flasken, og hæld vand i.

Skru låget på flasken, og ryst den grundigt.
Stil flasken, så glimmeret falder til bunden
stille og roligt, og "alarmhjernen" falder til ro.

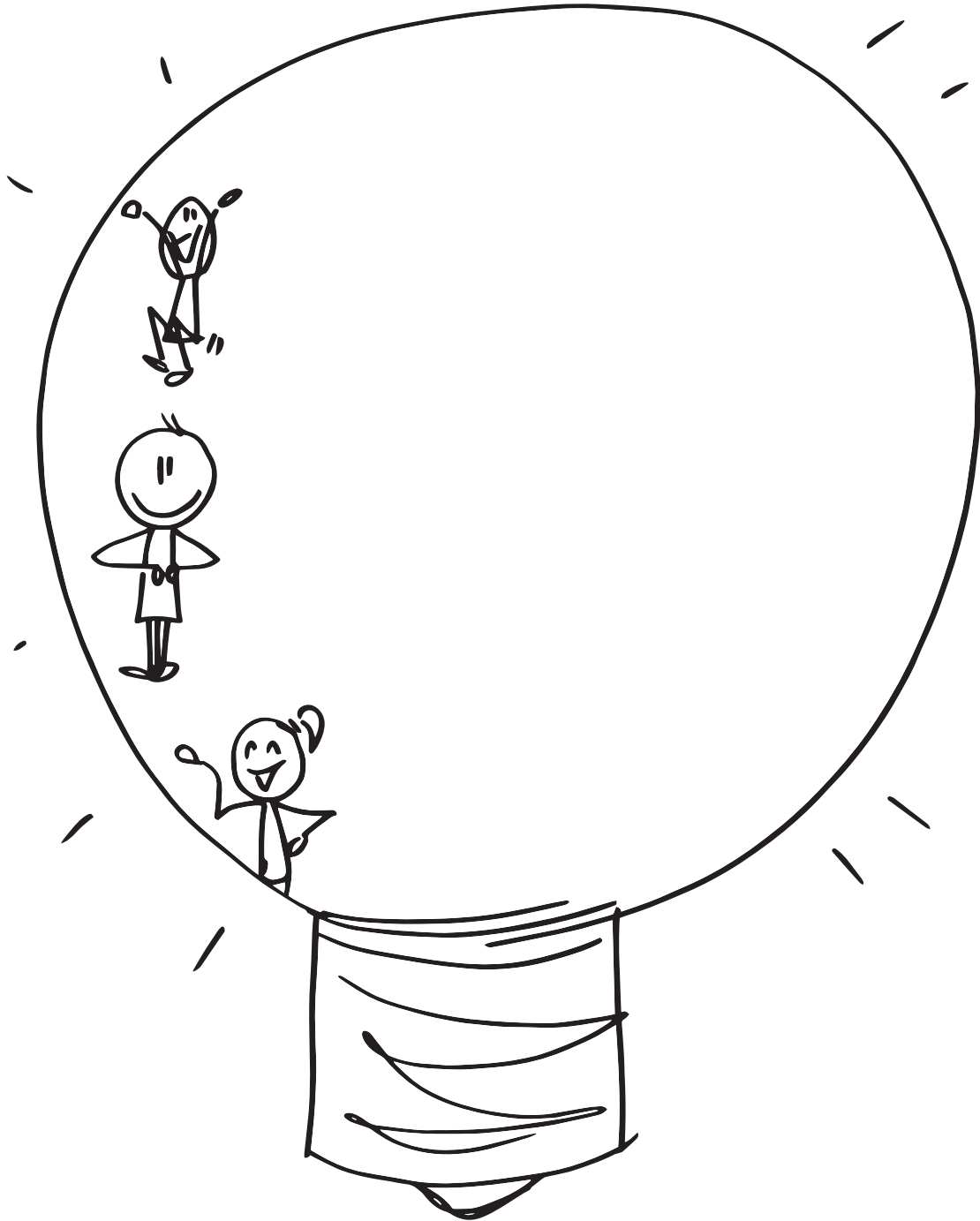
ALARMHJERNE



TEGN ALARMHJERNESITUATIONER

Vejledning: Eleven skal med støtte/guidning skrive eller tegne nogle af de situationer, der får alarmhjernen til at gå i gang, fx trælse situationer og oplevelser med at være ordblind - enten nu eller tidligere - i bestemte fag, kommentarer fra klassekammerater eller andet.

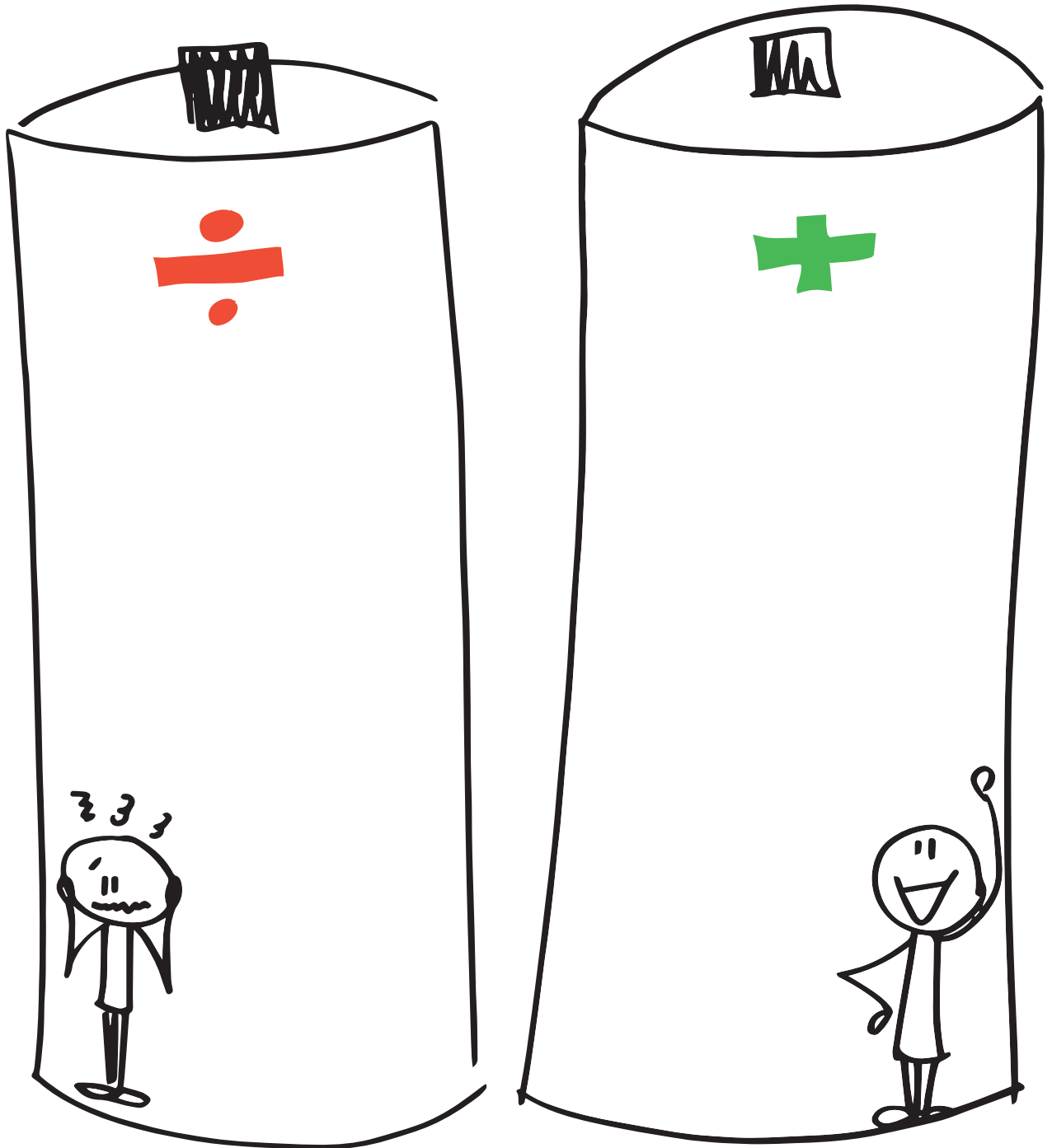
TÆNKEHJERNE



AKTIVER TÆNKEHJERNEN

Vejledning: Eleven skal skrive eller tegne nogle af de positive situationer, hvor tænkehjernen aktiveres, gerne ud fra spørgsmål som "hvad er dit yndlingsfag og hvorfor?", "hvornår lykkes det bedst for dig som ordblind i undervisningen?", "hvornår oplevede du, at du kunne løse en opgave?" og "hvad er du særlig god til i skolen og i fritiden?".

MIN BATTERITID



AFLÆS DIT BATTERI

Vejledning: Tal med eleverne om deres skoledag; hvilke "grønne" aktiviteter eleven har, og hvilke aktiviteter der for eleven er "røde".

SE DIN ORDBLINDHED SOM EN BRIK I PUSLESPILLET

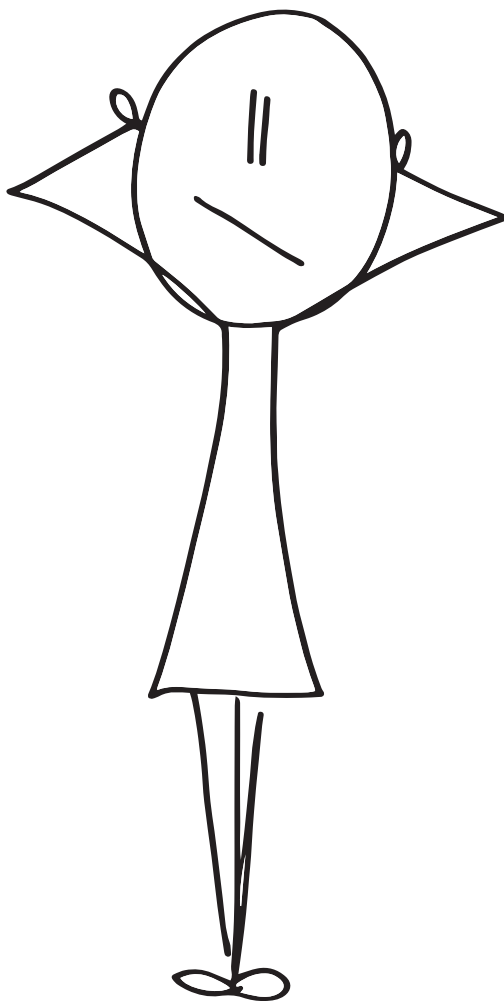


STYRK DIT MINDSET

Vejledning: Styrk dit mindset. Forklar, at sammenlignet med et puslespil er vi opbygget af en masse celler – man kunne kalde det puslespilsbrikker – som gør, at vi hver især er helt unikke. Som ordblind er der også en ordblindebrik, der hører til puslespillet. Ordblindheden skal have lov at være en del af en, så det handler i bund og grund om at få placeret den lille brik i puslespillet et godt sted. Vigtigt er det også her at fortælle, at man jo heller ikke kun er ordblind; man er så meget mere.

DET FIKSEREDE MINDSET

Jeg er ordblind, og ...



Eksempler på fikserede (negative) tanker:

“Jeg er dum og anderledes”.

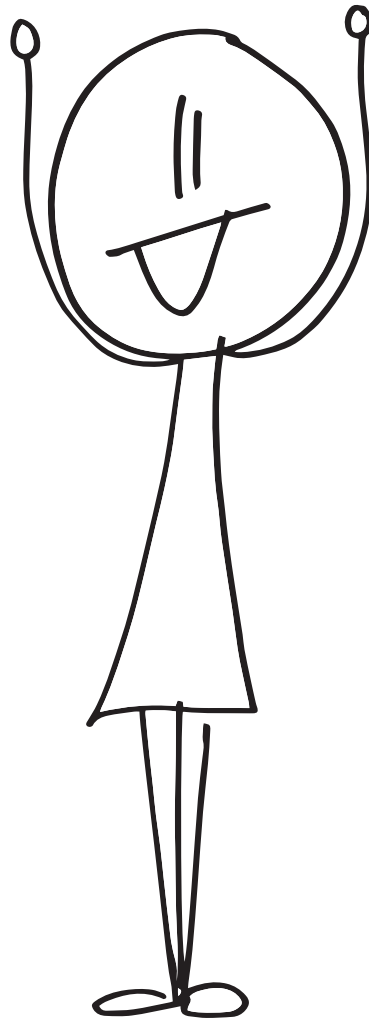
“Jeg er altid bagud og dårligere end mine klassekammerater”.

“Jeg må ikke lave fejl”.

STYRK DIT MINDSET

DET POSITIVE MINDSET

Jeg er ordblind, og ...



Eksempler på, hvordan man kan vende de negative tanker til positive:

“Jeg er god nok, som jeg er”.

“Jeg er lige så god som mine klassekammerater”.

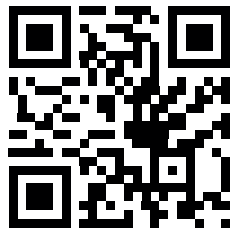
“Jeg må gerne lave fejl”.

MINDFULNESS

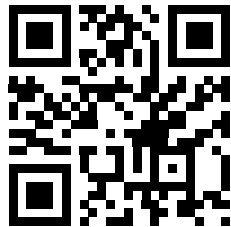
— GUIDEDE MEDITATIONER

LYDFILER

Scan QR-koden, og lyt til instruktionen:



Åndedrætsmeditation (8 min.).



Kropsscanning (12 min.).

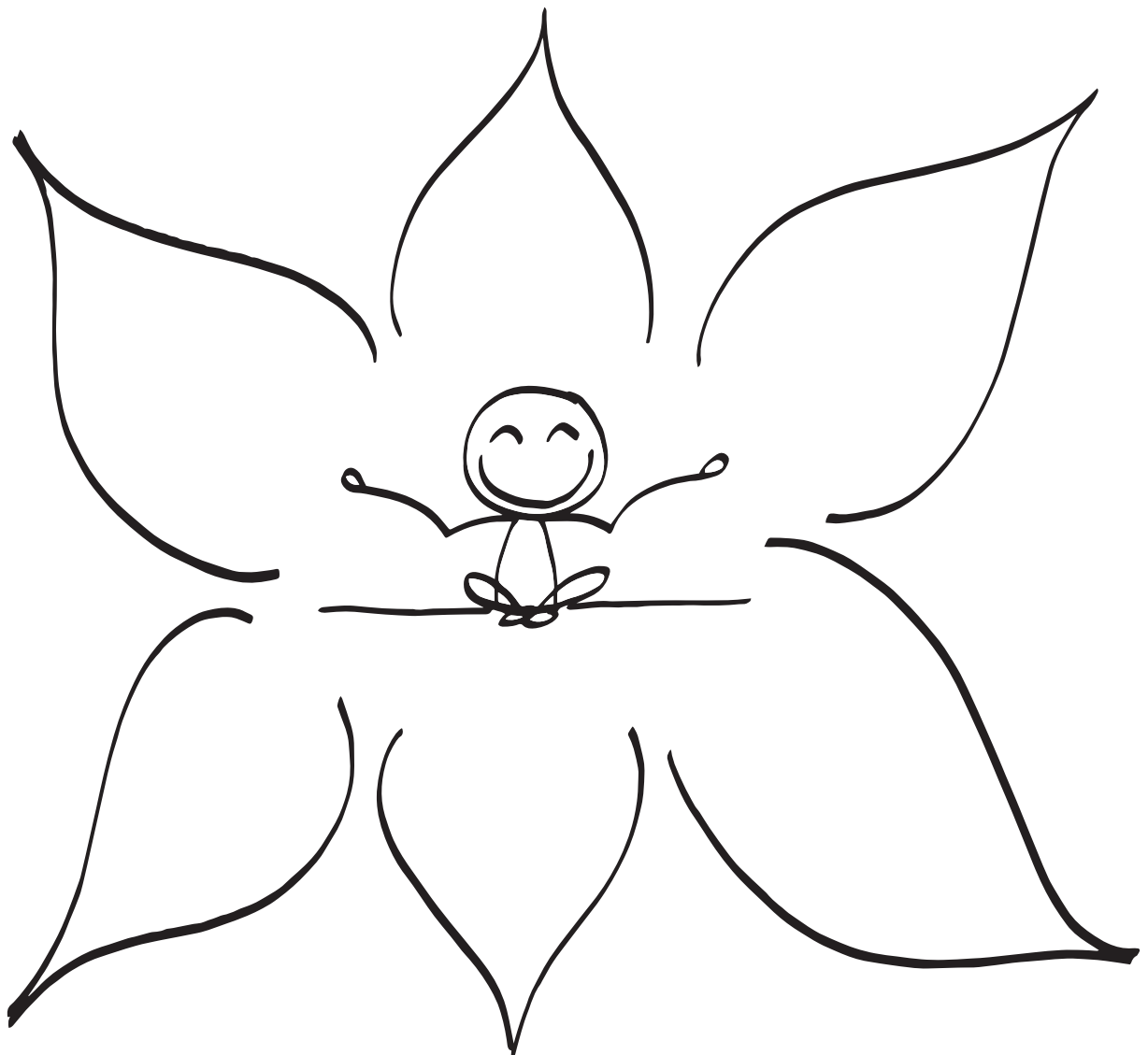


Selvværdsbooster (6 min.).

VÆR MINDFUL, OG FÅ RO PÅ ALARMHJERNEN

FÅ RO PÅ ALARMHJERNEN

Hvordan har du det efter mindfulnessøvelsen? Hvordan har alarmhjernen det?
Hvordan er dit batteri? Åndedræt? Andet?
Skriv det på hvert blad i blomsten:



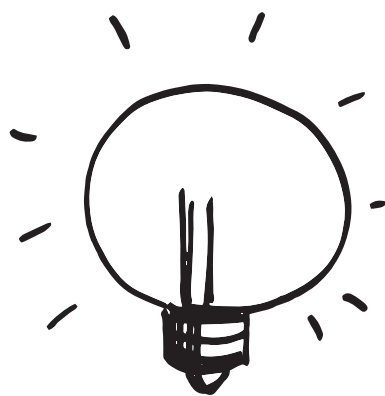
VÆR MINDFUL, OG FÅ RO PÅ ALARMHJERNEN

1

Som ordblind er du mindst lige så klog som dine klassekammerater.

Ordblindhed handler nemlig ikke om intelligens.

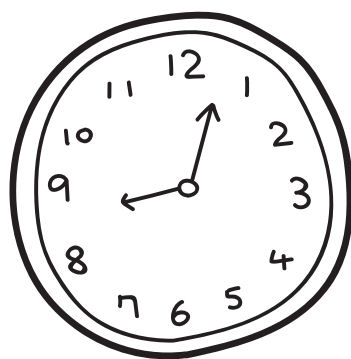
Hvad er du klog på?



2

Som ordblind kan du løse opgaver hurtigere end dine klassekammerater, hvis du lærer dine it-redskaber at kende.

Nævn en ting, hvor du løser en opgave hurtigere end en klassekammerat.

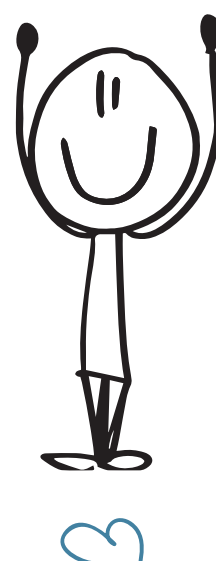


Som ordblind kan du nå helt til tops.

Se bare:

- Tv-personer, jazzmusiker Thomas Blachman, kok Jamie Oliver, børnevært Mille Gori (Motor Mille) og komiker Christian Fuhlendorff.
- Forfatter H.C. Andersen og Sara Blædel.
- Skuespiller Jennifer Aniston og Orlando Bloom.
- Iværksætter Walt Disney og Steve Jobs.
- Videnskabsmænd Charles Darwin og Albert Einstein.

Hvilken kendt ordblind synes du er sej?

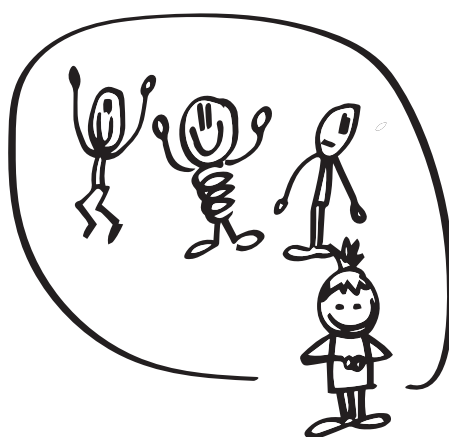


Som ordblind bliver din viljestyrke ofte stærkere end klassekammeraternes

– for det kræver hårdt arbejde og ekstra vilje at læse og skrive, når man er ordblind.

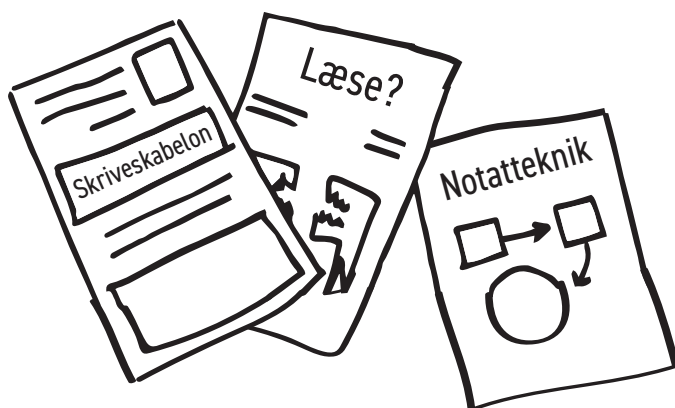
Husk – modgang gør stærk!

I hvilket fag viser du viljestyrke?



Som ordblind udvikler du flere og andre strategier end dine klassekammerater.

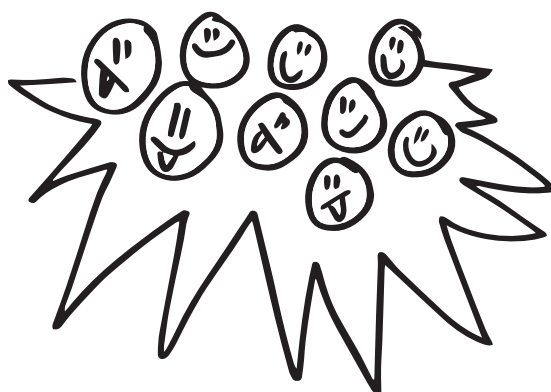
Nævn, hvilke andre strategier du bruger end dine klassekammerater?



Som ordblind er du i et særligt fællesskab med ca. 400.000 andre ordblinde i Danmark.

Hvor mange ordblinde er I i din klasse?

Ved du, hvor mange ordblinde I er på skolen?



Som ordblind får du gratis medlemskab hos blandt andet Nota – og kan dermed høre lydbøger resten af livet!

PS: Det er nemlig den **smarte** måde at læse på.

Hvilken lydbog kan du anbefale fra Nota?

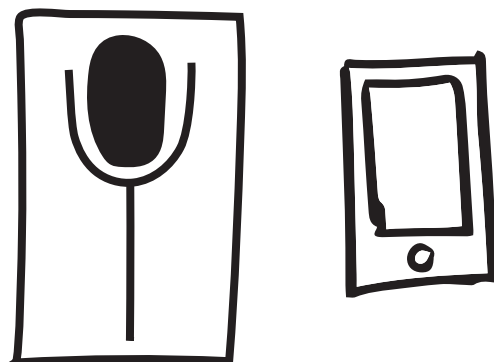


Som ordblind må du bruge tale til tekst til at løse skoleopgaver

– du kan altså indtale dine opgaver i alle fagene, dansk/tysk/engelsk-afleveringer osv.

Tænk sig at kunne være en joker i et gruppearbejde, fordi du kan finde svar på en hurtigere måde end dine klassekammerater.

Hvornår bruger du tale til tekst?



Som ordblind er du ofte langt bedre til at bruge dine devices end dine klassekammerater.

Hvilke redskaber bruger du som ordblind?

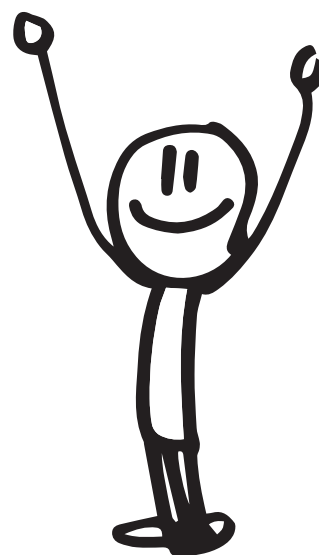


Som ordblind kan du med fordel sige:

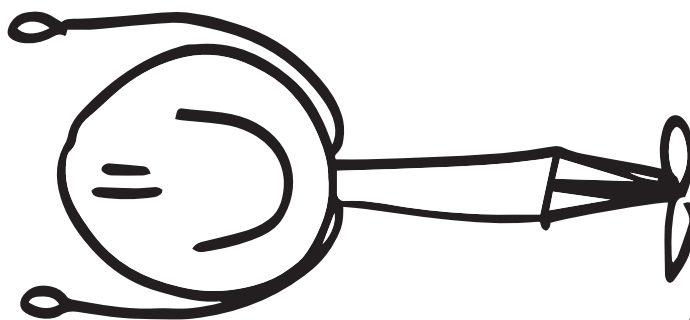
Yes, jeg er ordblind!

– og du vil opleve, at dine klassekammerater **beundrer** dig for modet til at sige det højt.

Hvem har du fortalt, at du er ordblind?

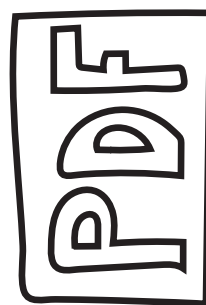
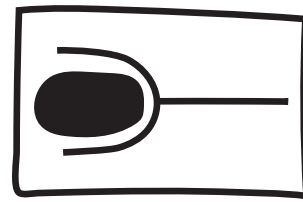


TILLYKKE



DU HAR
GENNEMFØRT
UDDANNELSEN
SOM LST-AGENT

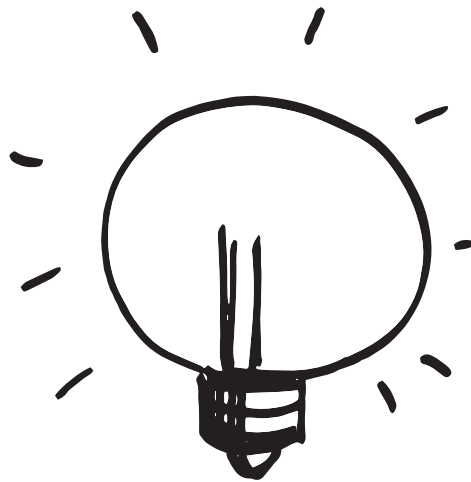
Navn: _____



1

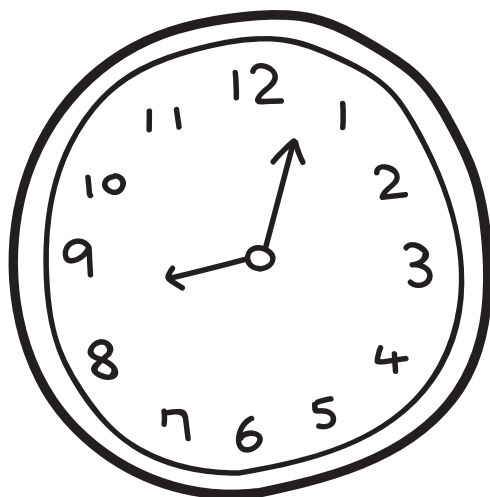
Som ordblind er du mindst lige så klog som dine klassekammerater.

Ordblindhed handler nemlig ikke om intelligens.



2

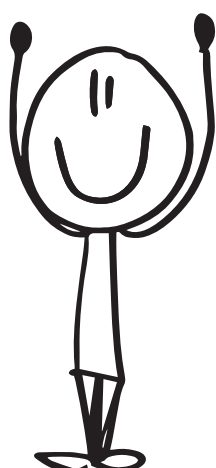
Som ordblind kan du løse opgaver hurtigere end dine klassekammerater, hvis du lærer dine it-redskaber at kende.



Som ordblind kan du nå helt til tops.

Se bare:

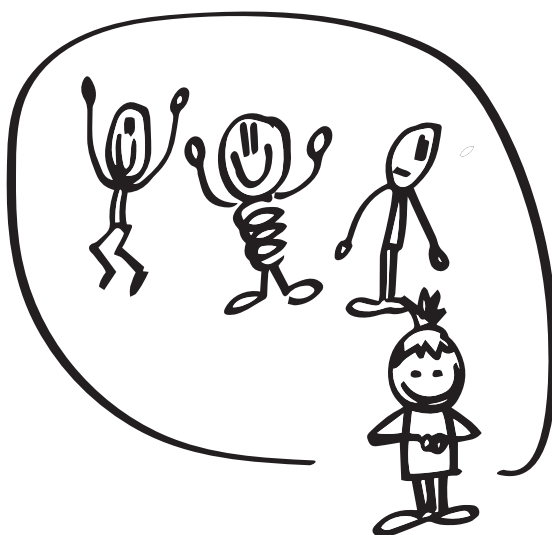
- Tv-personer, jazzmusiker Thomas Blachman, kok Jamie Oliver, børnevært Mille Gori (Motor Mille) og komiker Christian Fuhlendorff.
- Forfatter H.C. Andersen og Sara Blædel.
- Skuespiller Jennifer Aniston og Orlando Bloom.
- Iværksætter Walt Disney og Steve Jobs.
- Videnskabsmænd Charles Darwin og Albert Einstein.



Som ordblind bliver din viljestyrke ofte stærkere end klassekammeraternes

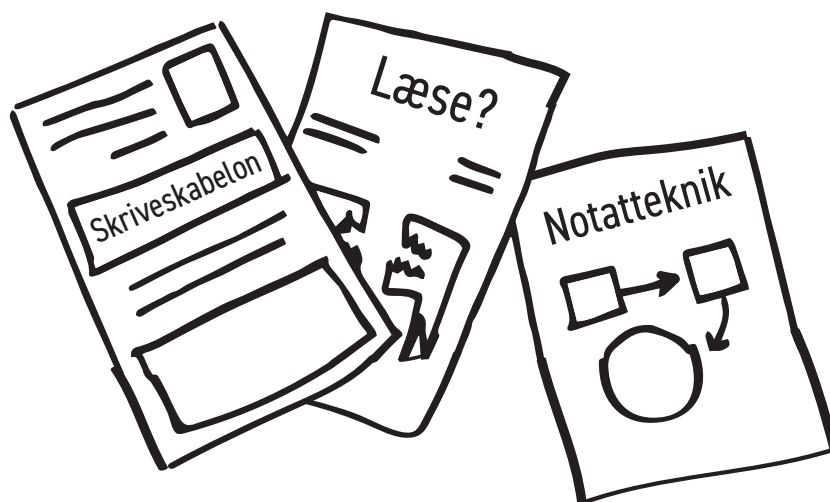
– for det kræver hårdt arbejde og ekstra vilje at læse og skrive, når man er ordblind.

Husk – modgang gør stærk!



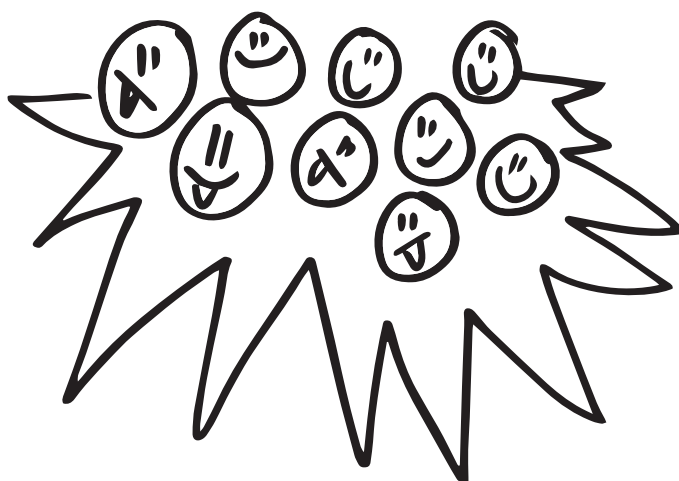
5

Som ordblind udvikler du flere og andre strategier end dine klassekammerater.



TI FORDELE VED AT VÆRE ORDBLIND

Som ordblind er du i et særligt fællesskab med ca. 400.000 andre ordblinde i Danmark.



7

Som ordblind får du gratis medlemskab hos blandt andet Nota – og kan dermed høre lydbøger resten af livet!

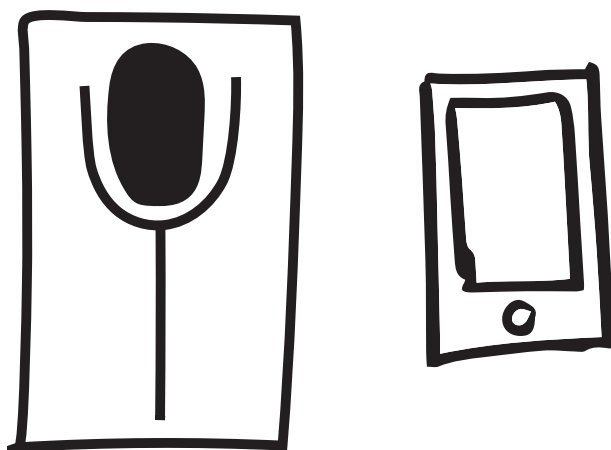
PS: Det er nemlig den **smarte** måde at læse på.



Som ordblind må du bruge tale til tekst til at løse skoleopgaver

– du kan altså indtale dine opgaver i alle fagene, dansk/tysk/engelsk-afleveringer osv.

Tænk sig at kunne være en joker i et gruppearbejde, fordi du kan finde svar på en hurtigere måde end dine klassekammerater.



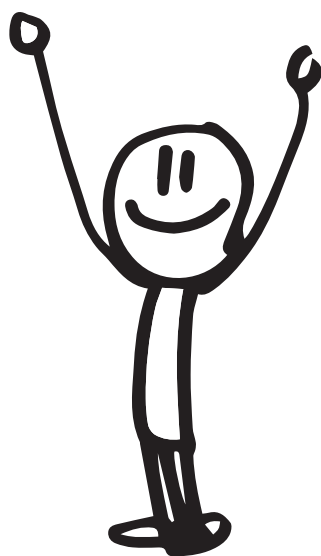
Som ordblind er du ofte langt bedre til at bruge dine devices end dine klassekammerater.



Som ordblind kan du med fordel sige:

Yes, jeg er ordblind!

– og du vil opleve, at dine klassekammerater beundrer dig for modet til at sige det højt.



DAGSORDEN

REFLEKSIONSMØDE OM ORDBLINDEVENLIG UNDERVISNING

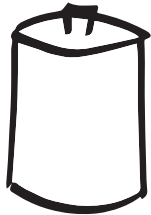
Dato, tid, år	
Mødeleder	
Referent og tidsstyrer	
Tilstedeværende	
Fagligt fokus	Data fra øvelserne om afdækning af selvbillede, mindset og LST samt refleksion over ordblindevenlig undervisning målrettet til eleven.
Mødets indhold	
Tjek ind	Læsevejleder rammesætter forløbet med fokus på forståelse og accept af ordblindhed samt progression af afdækninger.
Analyse <ul style="list-style-type: none">Hvilke data har I i spil, der sammenholdt med den daglige undervisning danner grundlag for målrettet ordblindevenlig undervisning?	
Fortolkning <ul style="list-style-type: none">Hvilke tiltag er allerede iværksat for mestring?Hvilke tanker har I gjort jer om fremadrettet undervisning?Hvordan kan jeres nye viden påvirke jeres fremadrettede undervisning?	
Planlægning <ul style="list-style-type: none">Hvad skal sættes i værk for at styrke undervisningen og elevens succes i fagene?Hvilke tegn på en forandring vil vi gerne se?Hvilken type vejledning er der brug for fra læsevejlederen?	

HANDLEPLAN

HANDLEPLAN FOR ORDBLINDEVENLIG UNDERVISNING

Dato	
Udarbejdet af	
Status	<p>Status i forhold til læring (faglig status, niveau og progression):</p> <p>Status i forhold til trivsel (socialt, fravær, aktivt deltagende):</p> <p>Status i forhold til personlig mestring (hvad lykkes eleven med, og hvad mestrer eleven?):</p>
Mål	Hvad ønskes opnået for den kommende periode?:
Tegn på læring	Hvilke tegn ønsker vi at se undervejs i perioden i forhold til de enkelte mål?:
Brug af data	Hvilke data skal indsamles?:
Indsatser	<p>Hvem, hvad, hvornår og hvordan?</p> <p>Eleven:</p> <p>Lærerne:</p> <p>Læsevejleder:</p> <p>Hjemmet:</p>
Evaluering	Dato for evaluering:
	Hvem deltager i evalueringen?:
	Evaluering af indsatserne:

MIN HUSKELISTE



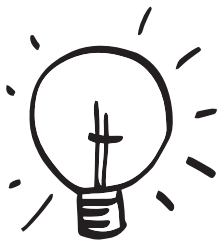
BATTERI



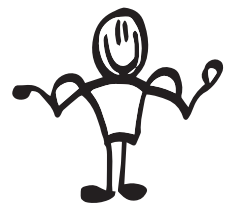
POSITIVT MINDSET



ALARMHJERNE




HUSK!



HUSKELISTE – OPLADNING OG TÆNKEHJERNE

ORDBLINDEVENLIG UNDERVISNING

PLANLÆGNING

Tal om:  Mål ... og delmål

Funktioner



Grupper

Har jeg:  OCR? Scan? Nota?

GENNEMFØRELSE

Hvordan løser du opgaven? Med LST

Du skal: 1. _____ 2. _____ 3. _____

Særlige behov og aftaler _____ x. kl.


Husk LST

Og hvad med tid? 

Særlige behov og aftaler _____ x. kl.



Påmind sikr og brug LST

... og hjælp 



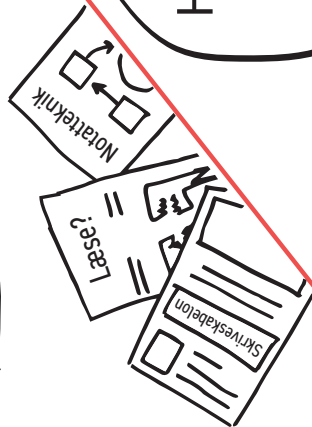
Næste gang: _____

Feedback

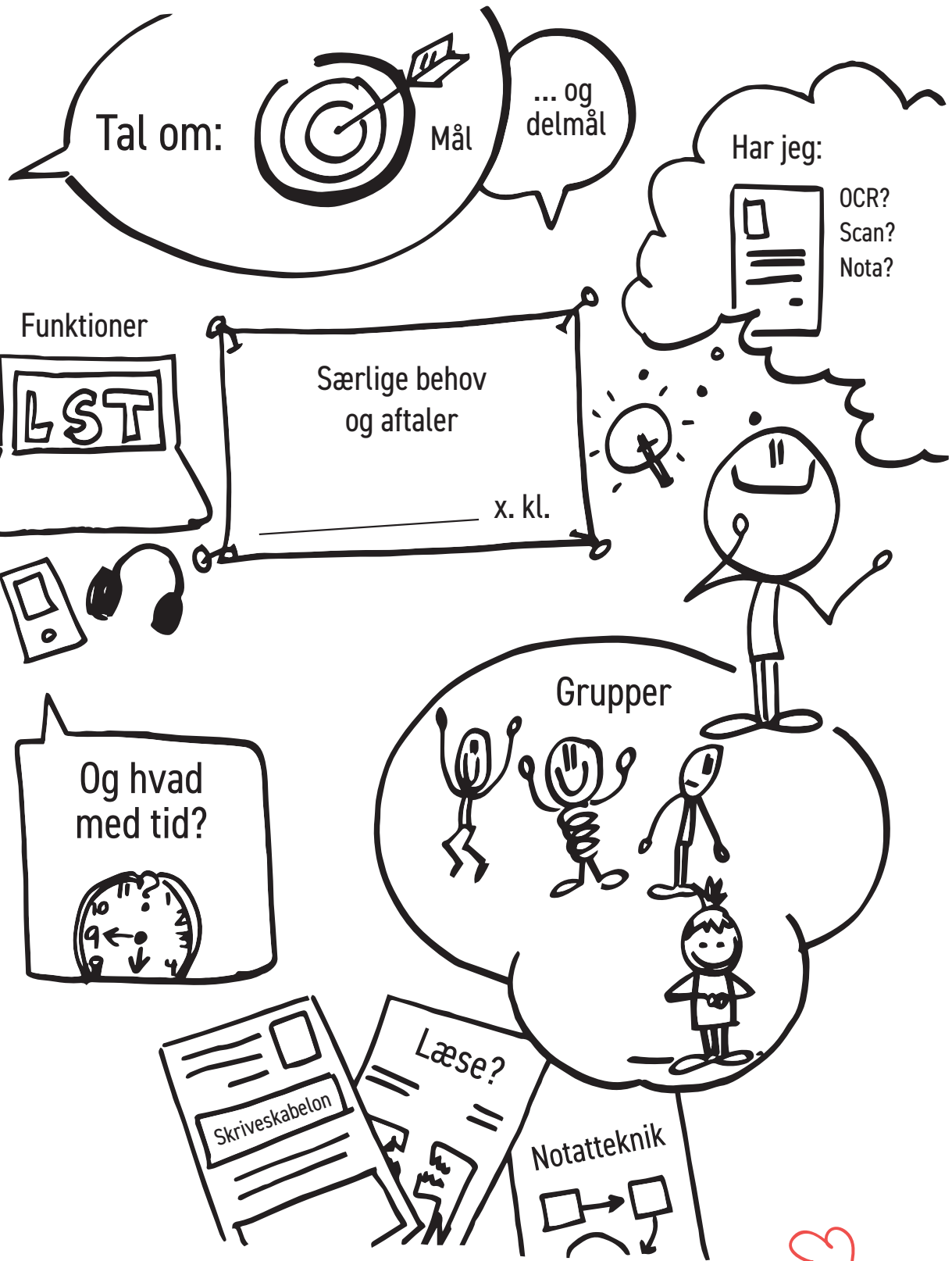
Dia log

EVALUERING

Hvordan lykkes du? 

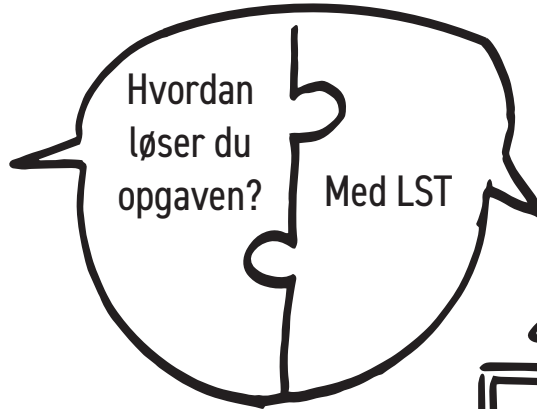


PLANLÆGNING



ORDBLINDEVENLIG UNDERVISNING

GENNEMFØRELSE



Du skal:

1. _____
2. _____
3. _____

Særlige behov og aftaler

_____ x. kl.



ORDBLINDEVENLIG UNDERVISNING

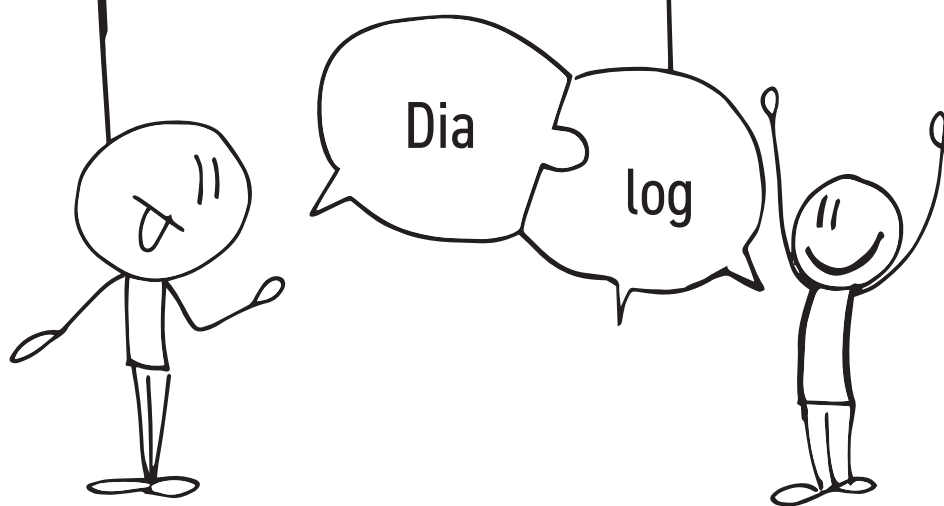
EVALUERING



Hvordan lykkes du?

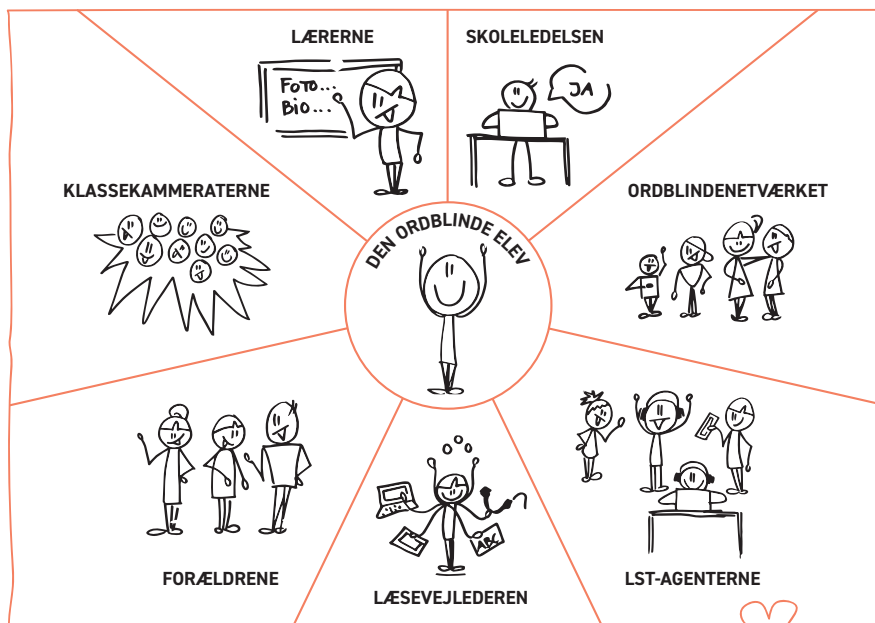
Næste gang:

- _____
- _____
- _____



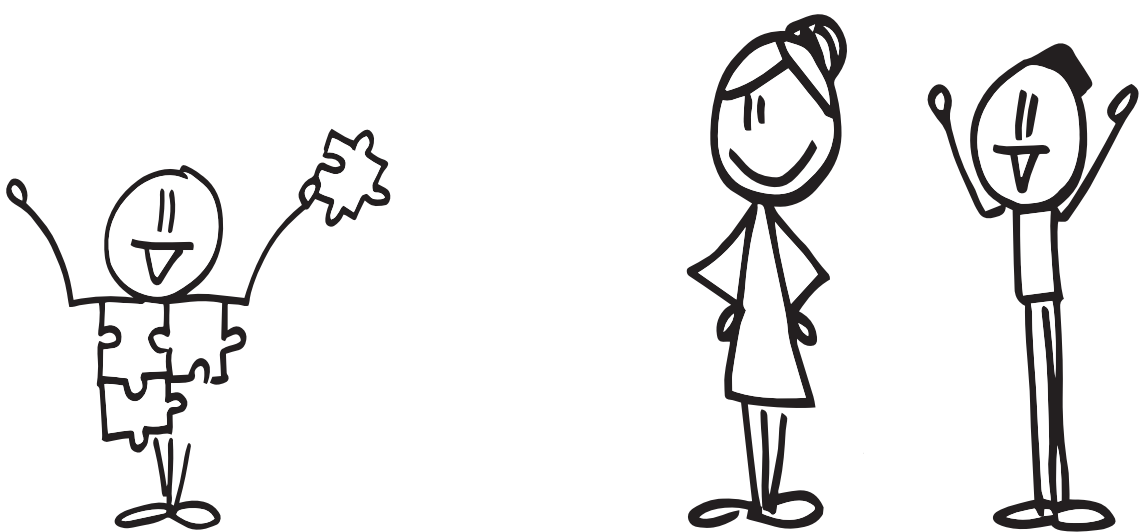
DAGSORDEN

- **Ordblindetesten**
 - Hvad vil det sige at være ordblind?
- **Forventningsafstemning**
 - Hvad kan du forvente af skolen?
 - Hvad forventer skolen af os forældre?
 - Hvad kan mit barn selv gøre?
 - Ordblindevenlig undervisning.
 - Lektielæsning.
 - Læsetræning.
 - Lyttelæsning.
- **Indmeldinger**
 - Nota (Læsevejleder).
 - Ordblindeforeningen (Hjemmet).
 - Orblindenetværk.
- **Fremadrettet samarbejde**
- **Forældremøder for forældre til ordblinde**
- **Kontaktperson**
- **Evt.**



SPØRGSMÅL

- Hvordan har du det i dag med at være ordblind? Hvorfor?
- Hvordan ville du forklare dine klassekammerater, at du er ordblind, hvis de ikke vidste det?
- Hvis man lige er testet ordblind og ikke har det godt med det, hvad er så dit råd?
- Hvornår går din alarmhjerne i gang? Hvad gør du for at berolige den?
- Hvordan får du succesoplevelser? Fortæl om én af dem.
- Hvad er det bedste ved at være ordblind?
- Hvad var dine begrænsninger tidligere? Hvilke muligheder har du i dag?
- Hvad er din bedste LST-strategi?
- Hvad er dine fremtidsdrømme?
- Hvilke tre gode råd vil du give til andre ordblinde?
- Hvilke gode råd vil du give til forældre – hvis man nu som forælder gerne vil hjælpe sit barn bedst muligt?
- Hvad skal lærerne gøre? Hvad er det vigtigste for dig?
- Hvad er dit bedste råd til politikerne i forhold til at hjælpe ordblinde bedst muligt?



ORDBLIND – OG HVAD SÅ?

Information til forældre til ordblinde børn



INDHOLD

HVAD VIL DET SIGE AT VÆRE ORDBLIND?	3
HVAD KAN JEG FORVENTE AF SKOLEN?	3
HVAD FORVENTER SKOLEN AF MIG SOM FORÆLDER?	3
HVAD KAN MIT BARN SELV GØRE?	4
ORDBLINDEVENLIG UNDERVISNING	4
LEKTIER	4
LÆSETRÆNING OG LYTTELÆSNING	5
INDMELDINGER OG NYTTIGE LINKS	6
FREMADRETTET SAMARBEJDE OG FORÆLDREMØDER	7



HVAD VIL DET SIGE AT VÆRE ORDBLIND?

- Ordblindhed er defineret ved markante vanskeligheder med at bruge bogstavernes lyde til at lære at læse og stave. Disse vanskeligheder fører til besvær med en sikker og hurtig ordafkodning.
- Ordblindhed er arveligt og medfødt og skyldes ikke manglende træning.
- Man kan være mere eller mindre ordblind, og dermed er den enkeltes ordblindevanskeligheder individuelle.
- Det kan være forskelligt, hvornår man finder ud af, at man er ordblind.
- Sekundære følger af ordblindhed kan være manglende motivation, frustrationer, usikkerhed samt manglende selvværd.

HVAD KAN JEG FORVENTE AF SKOLEN?

Det er skolens ansvar, at alle elever inkluderes og har de bedste muligheder for at tilegne sig viden og lykkes som hele mennesker. Du kan forvente, at skolen lever op til ordblindindsatsen ved, at:

- Dit barns lærere ved, at dit barn er ordblind.
- Dit barns lærere kender til primære og sekundære vanskeligheder.
- Dit barns lærere udarbejder og deler en handleplan med mål for dit barn.
- Dit barn kommer med i et ordblindenetværk sammen med andre ordblinde på skolen.
- Dit barns lærere kender til ordblindevenlig undervisning og kan støtte dit barn i at anvende læse- og skriveteknologi (LST) i alle fag.
- Dit barn tilbydes løbende særligt tilrettelagt undervisning, fx holdundervisning, supplerende undervisning.
- Dit barn bliver introduceret til læse- og skriveteknologi (LST) på pc og mobiltelefon (oplæsning, ordforslag, ordbog, tale til tekst, skriveskabeloner, pdf-læser).
- Dit barn klædes på til tests og folkeskolens prøver.

HVAD FORVENTER SKOLEN AF MIG SOM FORÆLDER?

Som skole har vi nogle forventninger til dig som forælder, så dit barn klarer sig bedst muligt. Brug disse punkter som vejledning til, hvordan du hjælper og støtter op. Vi forventer, at du:

- Er opmærksom på dit barns trivsel og motivation for at gå i skole.
- Orienterer dig i dit barns handleplan for indsatser.
- Forholder dig nysgerrigt til dit barns opgaver og undervisning.
- Skaber gode rammer for 20 minutters daglig læsning.
- Spørger ind til øvelser og aktiviteter i ordblindenetværket.
- Henvender dig til skolen, hvis du har spørgsmål eller er i tvivl om noget.



HVAD KAN MIT BARN SELV GØRE?

Det er afgørende, at dit barn også selv arbejder med forståelse, accept og mindset ud over de opgaver og den supplerende undervisning, dit barn tilbydes. Det er hårdt arbejde at være ordblind. Derfor kan dit barn:

- Være aktiv i arbejdet med at forstå og acceptere sin egen ordblindhed.
- Samarbejde med lærerne og læsevejleder.
- Arbejde for at blive bedre til at læse og stave.
- Turde bede lærerne om hjælp.
- Tage den kompenserende LST (læse- og skriveteknologi) til sig.
- Læse selvstændigt i bøger, som passer til udviklingstrinnet.
- Lytte til alderssvarende bøger.

ORDBLINDEVENLIG UNDERVISNING

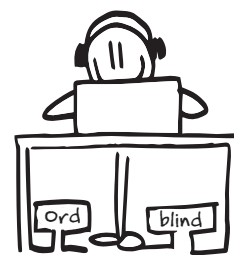
Som forælder kan du være opmærksom på ordblindevenlig undervisning ved at vise interesse for dit barns undervisning. Du skal ikke nødvendigvis kende til alle hjælpeværktøjer, men du kan være opmærksom på at:

- Spørge interesseret til, hvordan LST fungerer.
- Bede dit barn vise de digitale tekster.
- Sikre dig, at dit barn har mulighed for at lykkes med sine opgaver.
- Undersøge, om dit barn har tid nok til opgaverne.
- Spørge ind til øvrige fag, og hvordan det er som ordblind i hhv. matematik, sprogfag osv.

LEKTIER

I forældre skal ikke agere hjælperlærere, men snarere støtte op om igangværende strategier. I kan hjælpe med at færdiggøre eller lave opgaverne derhjemme med disse råd:

- Lektier må ikke belaste barnet eller familielivet.
- Lektier skal laves i et begrænset tidsrum – uanset opgavens omfang.
- Hold pauser, så dit barn kan nå at tænke.
- Vis fremfor at fortælle, hvad du vil have dit barn til at gøre.
- Ret ikke barnet for meget. Accepter forkert stavede ord og fejllæsninger.
- Vær opmærksom på barnets batteritid og mindset.
- Vær opmærksom på barnets brug af LST til at løse opgaver.



LÆSETRÆNING OG LYTTELÆSNING

Det har stor betydning for dit barns læseudvikling, at dit barn dagligt læsetræner derhjemme, gerne med støtte og opmærksomhed fra dig som forælder ud fra rådene om lektielæsning.

Læsningen derhjemme kan opdeles i to funktioner med hvert deres formål og indsats for hhv. læsetræning og lyttelæsning:

LÆSETRÆNING:

- Læsetræning 20 minutter om dagen styrker dit barns afkodningsfærdigheder.
- Sørg for, at dit barn læser bøger med en rigtighedsprocent tæt på 100 %; dansklæreren kan hjælpe med at finde bøger.
- Genlæs gerne af samme bog flere gange – det styrker sikkerhed og flydende læsning.
- Tal gerne sammen om indholdet i bogen.
- Hvis dit barn stopper op flere gange, kan det være tegn på, at bogen er for svær.

LYTTELÆSNING:

- Lyttelæsning styrker dit barns læseforståelse og udvikling af ordforråd.
- Lyt til bøger, dit barn drømmer om at læse, så dit barn kan tale med sine venner om indholdet.
- Læs evt. bøger højt for dit barn, eller lyt til dem sammen.
- Tal gerne om indholdet af lytteoplevelsen på samme måde som ved læsetræning.



INDMELDINGER OG NYTTIGE LINKS

Dit barn kan som ordblind blive meldt ind i Nota, og de øvrige links er til orienterende hjemmesider om ordblindhed.

NOTA

Bibliotek og videnscenter for mennesker med læsevanskeligheder, www.nota.dk, tilbyder lydbøger og e-bøger til børn og voksne, som af forskellige årsager har svært ved at læse. Her findes både skolebøger og bøger til frilæsning.

ORDBLINDE- OG DYSLEKSIFORENINGEN I DANMARK

Foreningen, www.ordblindeforeningen.dk, arbejder for bedre vilkår for ordblinde og oplyser om ordblindhed og dysleksi.

ET LIV SOM ORDBLIND

Et liv som ordblind, www.etlivsomordblind.dk, er en hjemmeside, der kan give svar på, hvad ordblindhed og hvad ordblindetesten er for en størrelse.

JEG ER ORDBLIND

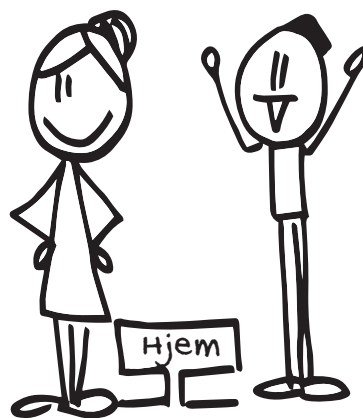
Jeg er ordblind, www.jegerordblind.dk, er en podcast, der omhandler ordblindhed. Holdet bag podcasten er ordblinde.

WIZKIDS

Wizkids, www.wizkids.dk/skole, udvikler en komplet pakke af innovative værktøjer til læse- og skrivestøtte, der kan skabe lige vilkår for alle. Wizkids er udbyder af AppWriter.

VITEC MV

Vitec MV, www.vitec-mv.com, udvikler læse- og skriveværktøjer, der på en intuitiv måde støtter brugerne i at tilegne sig og formidle viden. Vitec MV er udbyder af IntoWords (CD-ORD).



FREMADRETTET SAMARBEJDE OG FORÆLDREMØDER

Tanken med denne informationspjece er at give dig som forælder de bedste forudsætninger for at hjælpe dit barn godt på vej. Vi vil gerne fremadrettet samarbejde med dig om dit barns udvikling, læring og mestring, og vi vil også holde os orienteret om nyt på ordblindeområdet og dele det med jer. Derfor håber vi, at du fortsat vil deltage i de arrangementer, vi inviterer til, hvor vi vil orientere dig om, hvad vi arbejder med på skolen – hvordan og hvorfor. Her vil I få den unikke mulighed for at mødes med andre forældre til ordblinde børn, hvor I sammen kan vende stort og småt.

I er altid meget velkomne til at tage fat i os læsevejledere.

KONTAKTPERSON

Navn: _____

Mail: _____

Ordblind – og hvad så? | Information til forældre til ordblinde børn

© 2023 Mie Askjær Midtgaard, Mette Bach Laursen og Dansk Psykologisk Forlag A/S

Forlagsredaktør: Maria A. Skelbæk-Bundesen

Manuskriptredaktør: Marianne Hald

Grafisk tilrettelæggelse og sats: Louises design

Illustrationer: Mie Askjær Midtgaard og Pia Bjørk Thrane-Rasmussen/

Louises design

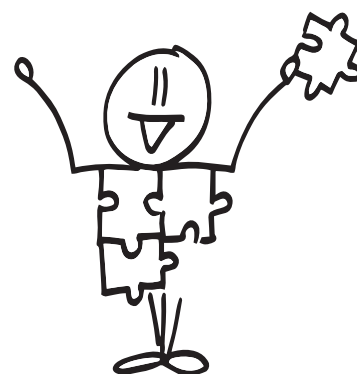
Dansk Psykologisk Forlag

Knabrostræde 3, 1. sal

1210 København K

Telefonnr.: 4546 0050

www.dpf.dk | info@dpf.dk



7 Ordblind – og hvad så?

TI FORDELE VED AT BRUGE MESTRINGSMODELLEN

1. Inklusion af ordblinde kommer på dagsordenen.
2. Mestringsmodellen sikrer et fælles sprog og udgangspunkt for alle.
3. Alle aktører omkring den ordblinde elev er indtænkt og samarbejder.
4. Øvelser og aktiviteter er konkrete, og bogen Ordblindes vej til mestring fungerer som manual.
5. Lærere opkvalificeres til ordblindevenlig undervisning.
6. Læsevejlederen får et redskab til at hjælpe den ordblinde til at opleve forståelse, accept og succes.
7. Indsatsen baner vejen for en ny, langsigtet og kvalificeret strategi på skolen.
8. Ordblinde udvikler mindset og selvbillede positivt.
9. Motivation og mestring kommer på dagsordenen.
10. Forældre engageres som aktive medspillere.

